

Découvrez la Villa Ephrussi de Rothschild

Élève lycéee



1 Préparez votre visite...

- A - Présentation du site
- B - Qu'allez-vous voir et faire ?
- C - Biographie de Béatrice Ephrussi de Rothschild
- D - Chronologie
- E - Plan repère du domaine

3 Qu'avez-vous retenu ?

- A : Quiz bilan
- B : Pistes de prolongement en classe

2 Pendant la visite

A - La visite de la villa : Un voyage dans le temps et les cultures...

- Thème 1 : Une villa évoquant la Renaissance
- Thème 2 : L'art de vivre au siècle des Lumières
- Thème 3 : Matières précieuses et raffinement des œuvres
- Thème 4 : Dans les pas de Béatrice Ephrussi de Rothschild, collectionneuse et esthète

B - La visite des jardins : Un voyage dans le monde et les milieux végétaux...

- Thème 1 : Quand la nature devient une œuvre de l'Homme
- Thème 2 : Les végétaux au défi des milieux et des climats



Avant de commencer

Ce questionnaire va vous guider tout au long de votre visite de la Villa Ephrussi de Rothschild. Il vous permettra de comprendre comment ce prestigieux domaine a été créé et de découvrir les œuvres d'art et les jardins.

Vous devrez alors :

- Prendre connaissance des informations



- Observer et décrire les éléments donnant des informations



- Interpréter ce que vous avez vu



Bonne visite !



A - PRÉSENTATION DU SITE

La Villa Ephrussi de Rothschild est l'œuvre de Béatrice Ephrussi de Rothschild, descendante de la célèbre lignée de financiers et d'amateurs d'art. C'est en 1905, après la mort de son père, le baron Alphonse de Rothschild, qu'elle décida de construire la villa sur la crête du Cap Ferrat, un isthme alors encore peu aménagé. Il n'y avait à cette époque que le hameau de Saint-Jean...

La villa fut érigée de 1905 à 1912, au prix de travaux gigantesques. Il fallut d'abord écrêter cette colline surplombant le cap, sur le terrain dit de "la Colle blanche". Les travaux de terrassement ne furent effectifs qu'à partir de 1907 et la villa commença à s'élever en 1909. Si Béatrice Ephrussi de Rothschild savait ce qu'elle voulait concevoir, elle eut le plus grand mal à trouver l'homme providentiel pour suivre ses instructions, exigeantes, changeantes et multiples. Les plans généraux furent dressés par Marcel Auburtin, mais ce fut Aaron Messiah, architecte de nombreuses villas sur la Côte d'Azur à cette époque, qui réalisa la construction de la villa.

La réalisation des travaux fut aussi étonnante par les pratiques utilisées que par l'extravagance des moyens mis en œuvre. En 1909, Auburtin assura la mise en place des plans fondamentaux, des soubassements, mais c'est Messiah qui en 1910 et 1911 s'attela à l'exigeante édification des murs et des décorations. Pas moins de neuf maquettes en grandeur nature furent élevées sur leurs châssis métalliques, parées des moindres détails. Les murs s'élevèrent enfin en 1910 dans ce style si caractéristique, imprégné de la Renaissance italienne.

En 1911 les détails et moulures en staff finirent de donner à la villa cet air italien. Les aménagements intérieurs furent menés de front et en harmonie avec l'architecture extérieure.

Quant aux jardins, ils relevaient d'un autre défi, sur cette crête ventée, aux sols secs et pauvres. Les terrassements effectués en 1911, la baronne fit dresser le plan d'eau et les parterres d'un jardin inspiré de l'Italie, bien moins étendus que les jardins actuels qui relèvent de nombreuses reprises et améliorations apportées au cours du XX^e siècle. Limités à la perspective visible de la villa, leur originalité tenait dans l'extraordinaire foisonnement de fleurs sans cesse renouvelées, fleurs choisies par la baronne au prix d'un investissement à la hauteur de la villa elle-même.

En 1914, la Première guerre mondiale jeta tout le pays dans une immense épreuve et la vie fastueuse de l'aristocratie sur la Côte d'Azur s'estompa. Maurice Ephrussi, l'époux de la baronne, mourut en 1916 et elle délaissa rapidement cette villa dans laquelle elle s'était tant investie. Préférant demeurer à Monte-Carlo ou à Paris, passionnée de jeux, Béatrice Ephrussi de Rothschild évoqua dès lors sa création sous le nom d'"Ile-de-France", en souvenir d'un luxueux paquebot sur lequel elle avait voyagé. Par son testament, en 1933, elle légua ce monument et ses collections à l'Académie des Beaux-Arts de l'Institut de France. Elle mourut en 1934, et l'Institut réhabilita ce lieu désormais très peu entretenu, avant de l'ouvrir au public en 1938. Après les vicissitudes de la Seconde guerre mondiale, les conservateurs firent évoluer jardins et collections, et en 1991 la gestion de la villa fut confiée par l'Institut à Culturespaces afin de continuer l'œuvre de restauration et d'ouverture au public.



B - QU'ALLEZ-VOUS VOIR ET FAIRE ?

Deux modes de découverte : les collections de la villa et les jardins...

6 étapes pour organiser votre travail :

Parcours de l'élève du lycée

Les questionnaires suivants seront proposés pour un travail pédagogique lors de la visite.

• **Découverte de la villa :**

Etape 1 : Une villa évoquant la Renaissance

Fiches illustrées du questionnaire de description des éléments architecturaux des façades puis des éléments du patio.

Etape 2 : L'art de vivre au siècle des Lumières

Fiches illustrées de description des pièces et œuvres évoquant cette période du XVIII^e siècle au rez-de-chaussée et à l'étage de la villa.

Etape 3 : Matières précieuses et raffinement des œuvres

Fiches illustrées de description de divers types d'œuvres à l'étage, selon les matières et les techniques d'élaboration (porcelaines, tapisseries, ébénisterie, laque etc.)

Etape 4 : dans les pas de Béatrice Ephrussi de Rothschild, collectionneuse et esthète

Fin de la visite au rez-de-chaussée par les appartements de Béatrice Ephrussi de Rothschild. Évocation de son mode de vie, de ses goûts et de ses voyages.

• **Découverte des jardins :**

Après le parcours dans le site de la villa, de la galerie, les élèves vont être conviés dans les jardins à la découverte en deux temps d'un parcours associant la maîtrise de la nature par l'homme et l'adaptation des végétaux aux contraintes climatiques de divers milieux de la planète.

Etape 5 : Quand la nature devient une œuvre de l'Homme

Fiches illustrées du questionnaire de description des éléments végétaux et architecturaux des jardins espagnol, lapidaire, à la française et japonais.

Etape 6 : Les végétaux au défi des milieux et des climats

Fiches illustrées de description des adaptations des plantes à la sécheresse et à la chaleur avec le jardin exotique et le jardin provençal.

• **Après la visite :**

Les questionnaires suivants seront proposés pour un travail pédagogique de réinvestissement en classe après la visite :

Quiz bilan des éléments principaux à retenir.

Des doubles fiches illustrées de description des diverses facettes présentées lors de la visite (A : La villa, hommage à la Renaissance italienne/B : L'évolution de la peinture, reflet de son époque/ C : Commentaire d'une oeuvre/D : Les matières précieuses d'oeuvres raffinées/E : Jardins du monde et des cultures).



C - LA BIOGRAPHIE DE BÉATRICE EPHRUSSI DE ROTHSCHILD

Charlotte Béatrice de Rothschild est née en 1864, second enfant du baron Alphonse de Rothschild, régent de la Banque de France et de Léonora, une cousine issue elle-même de la famille des Rothschild, mais de la branche anglaise. Le baron Alphonse de Rothschild était le fils de James de Rothschild, fondateur de la branche française de la famille.

Pour comprendre le destin et la personnalité de Béatrice Ephrussi de Rothschild, il faut évoquer l'extraordinaire destin de cette famille, regroupant des financiers internationaux de renom, qui furent également de très grands collectionneurs d'œuvres d'art. La jeune Béatrice vécut son enfance dans un décor peuplé d'œuvres d'art, à Paris mais aussi au château de Ferrières. C'est là qu'elle découvrit notamment la valeur esthétique des œuvres d'art françaises du XVIII^e siècle, dans les collections paternelles, mais également le charme d'immenses jardins. Sa villa peut donc s'incarner dans une tradition familiale, de même que son don à l'Institut de France s'inscrit dans une longue tradition de mécénat de tous ses parents au profit des pays dans lesquels ils s'étaient installés.

La vie personnelle de Béatrice Ephrussi de Rothschild fut plus tourmentée que ne le laissait présager son heureuse naissance. En 1883, elle épousa Maurice Ephrussi, riche financier d'origine russe, dont la famille s'était installée à Vienne. Beaucoup plus âgé qu'elle, Maurice Ephrussi n'avait pas la passion de l'art mais des chevaux ; il appartenait néanmoins par sa famille au cercle des grands mécènes de l'art et des collectionneurs avisés. Le couple n'eut pas d'enfants, Béatrice eut toute sa vie une santé fragile et la maladie ne l'épargna pas. Elle faisait cependant preuve d'une activité incessante, dirigeant elle-même ses projets avec obstination et autorité. Maurice Ephrussi mourut en 1916 et sa disparition coïncide quelque peu avec les séjours plus rares de la baronne dans sa villa.

La passion du jeu et le casino occupait les journées et les longues soirées de Béatrice Ephrussi de Rothschild. Elle aimait également les voyages lointains, ainsi que ses animaux (singes, oiseaux, mangoustes) qui peuplaient son univers familial jusque dans ses appartements privés. Nous ne manquerons pas de remarquer dans ses collections de nombreuses reproductions de divers animaux, surtout des singes. De plus, une volière d'ibis ornait le bas de la villa lors de sa création.

Après la Première guerre mondiale la santé de la baronne s'altéra, mais si elle délaissa sa villa, elle continua à voyager, toujours originale, pleine de surprises pour son entourage. Elle collectionnait toujours les œuvres d'art, en peuplait ses villas avec ce goût à la fois très sûr de la collectionneuse et la curiosité de quelqu'un d'ouvert à l'éclectisme le plus singulier.

Elle s'éteignit en 1934, à Davos, en Suisse, victime de troubles respiratoires liés à la tuberculose.



D - CHRONOLOGIE



1827 : naissance d'Alphonse de Rothschild (branche française de la famille), père de Béatrice.

1837 : naissance de Léonora de Rothschild (branche anglaise de la famille), mère de Béatrice.

1858 : naissance de Bettina, sœur aînée de Béatrice.

14 septembre 1864 : naissance de Charlotte Béatrice de Rothschild à l'hôtel Talleyrand (Paris).

1868 : naissance d'Édouard, frère cadet de Béatrice, qui sera son héritier.

1883 : mariage de Béatrice de Rothschild avec Maurice Ephrussi.

1887 : acquisition de l'hôtel de Montpelas (Paris).

1904 : séparation d'avec Maurice Ephrussi dont elle gardera le nom.

1905 : décès d'Alphonse de Rothschild, Béatrice hérite avec son frère de la fortune de son père.

1906 : début de l'acquisition de terrains au Cap Ferrat.

1907 : les travaux de terrassement débutent.

1909 : l'architecte Auburtin dresse les plans de la villa.

1910-1911 : Aaron Messiah dirige l'édification de la villa.

1911 : décès de la mère de Béatrice Ephrussi de Rothschild et de plusieurs de ses proches. Béatrice acquiert un terrain à Monte-Carlo pour construire une autre villa (elle en possédera plusieurs dans la décennie suivante).

1912 : création du jardin et du bassin ; la villa du Cap Ferrat est achevée, décorée et meublée.

1914 : Première guerre mondiale.

1916 : décès de Maurice Ephrussi, la baronne ne vient plus guère au Cap Ferrat et délaisse sa villa au profit de Paris et de Monte-Carlo.

1933 : la baronne Ephrussi de Rothschild lègue sa villa désormais nommée "Ile-de-France" à l'Institut de France, avec ses œuvres d'art, à la condition de conserver l'aspect d'une demeure habitée.

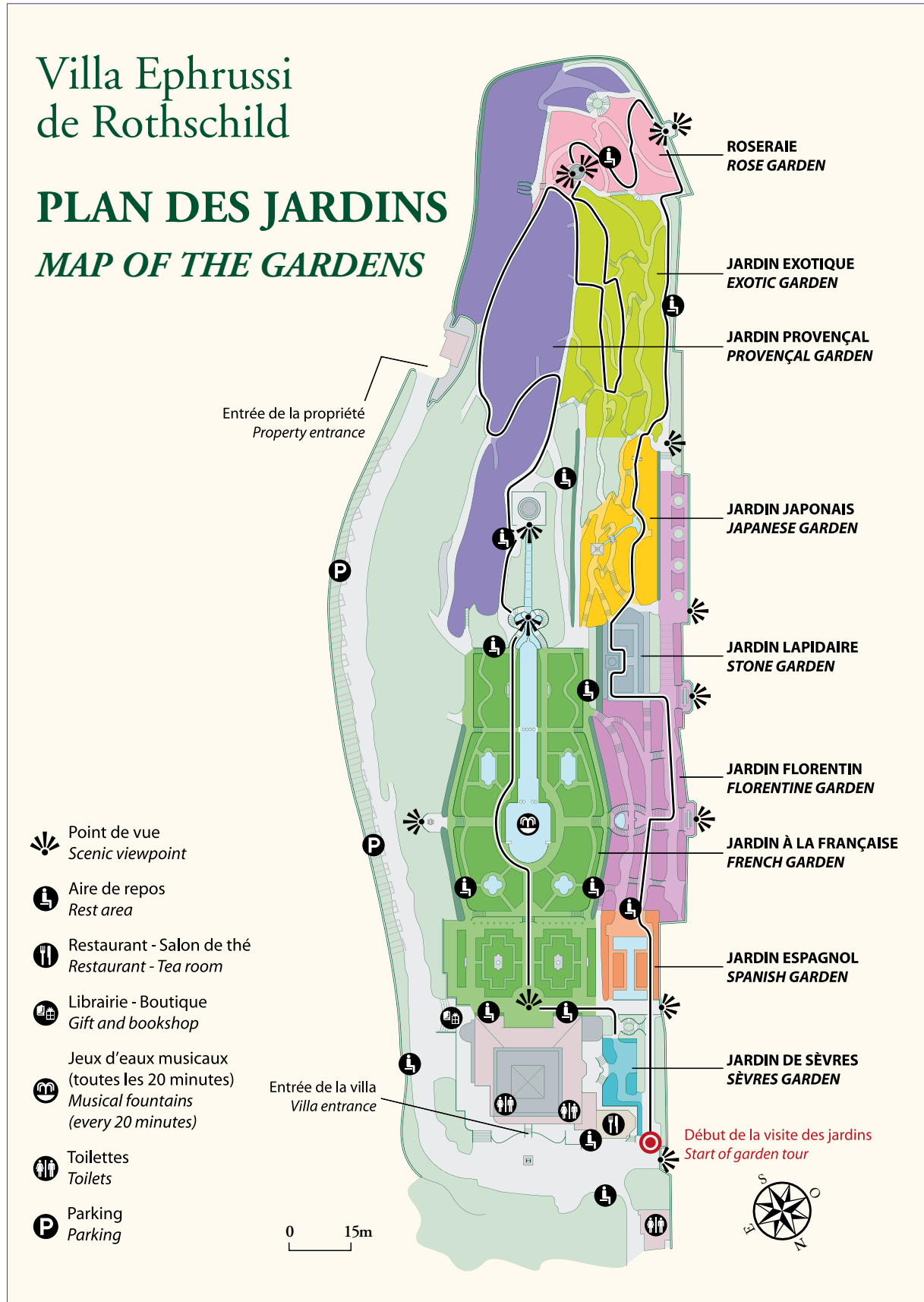
7 avril 1934 : décès de la baronne Béatrice Ephrussi de Rothschild, sans enfant, à Davos (Suisse), des suites d'une tuberculose.



E - PLAN REPÈRE DE LA VILLA

Villa Ephrussi de Rothschild

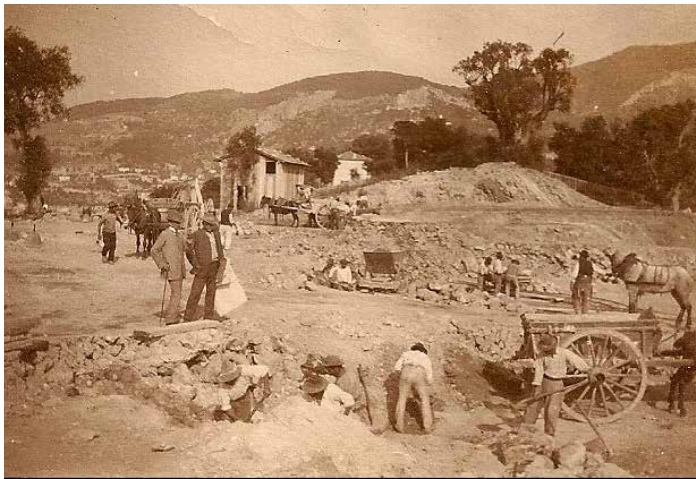
PLAN DES JARDINS MAP OF THE GARDENS



2 Découvrez la Villa Ephrussi de Rothschild



Savez-vous que... ?



La villa de la baronne Béatrice Ephrussi de Rothschild fut érigée de 1905 à 1912, au prix de travaux gigantesques au Cap Ferrat. Durant cette période, la “Belle Époque”, qui ouvre le XX^e siècle, l’aristocratie aimait à se retrouver sur la Côte d’Azur, suivant en cela la mode lancée par les nobles anglais dès le milieu du XIX^e siècle. Fuyant l’hiver du Nord, les têtes couronnées, les princes et les riches financiers rivalisèrent de constructions somptueuses, aux styles éclectiques, cernées de jardins exotiques.

Le défi représenté par cette création plaisait à la baronne. Les travaux de terrassement ne furent effectifs qu’à partir de 1907 et la villa commença à s’élever en 1909. La réalisation des travaux fut aussi étonnante par les méthodes que par l’extravagance des moyens mis en œuvre. Messiah, en 1910 et 1911, s’attela à l’édification des murs et des décorations. Neuf maquettes représentant les murs grandeur nature furent élevées sur leurs châssis métalliques, couvertes de toiles et de plâtre, parées des moindres détails, afin d’avoir l’accord de la créatrice visionnaire que fut Béatrice Ephrussi de Rothschild.

En 1911, les détails et moulures en staff finirent de donner à la villa cet air italien. Les aménagements intérieurs furent menés de front et en harmonie avec l’architecture extérieure.



A - LA VISITE DE LA VILLA : UN VOYAGE DANS LE TEMPS ET LES CULTURES...

Étape 1 : Une villa évoquant la Renaissance



Savez-vous que... ?

La villa impressionne d'emblée le visiteur par sa taille — elle regroupe au total une cinquantaine de pièces — et par le soin apporté à sa décoration, très influencée par l'époque de la Renaissance, en particulier de la Renaissance italienne, avec ses écoles vénitienne et florentine des XV^e et XVI^e siècles. Le modernisme de la villa, étonnant pour son époque, est dissimulé avec astuce afin de renforcer la ressemblance avec une demeure du passé. Ainsi ascenseur, chauffage central à air pulsé ou volets sont invisibles. On pénètre dans la villa par la façade nord, qui alterne les références au gothique flamboyant avec les pinacles pointus et très décorés de l'entrée, et les influences de la Renaissance avec les arcatures rondes et élégantes des fenêtres.



1) Décrivez les éléments architecturaux de cette façade

.....

.....

.....

2) Quelle époque évoque-t-elle ? Aidez-vous des commentaires de votre fiche.

.....

.....

A - LA VISITE DE LA VILLA : UN VOYAGE DANS LE TEMPS ET LES CULTURES...

3) Citez des décors évoquant plutôt la fin du Moyen Âge et ceux évoquant la Renaissance italienne.

.....



4) Cette observation peut-elle nous faire comprendre le projet de Béatrice Ephrussi de Rothschild ?

.....



Entrons maintenant dans la villa, à la recherche de cette atmosphère Renaissance, perçue sur la façade nord depuis la cour d'honneur. Que voit-on sur la droite, en entrant ?

Triptyque de l'école espagnole de Valence, réalisé au XV^e siècle et présentant sainte Brigitte d'Irlande entourée de saint Antoine et saint Roch. Sainte Brigitte fut l'une des premières converties par l'évangélisation de saint Patrick en Irlande, où elle fonda une communauté monastique répandant à son tour la religion chrétienne (voir le livre sur ses genoux). Saint Antoine fut un ermite égyptien du III^e siècle de notre ère, qui résista à la tentation du diable dans le désert ; il fut le fondateur du monachisme qui essaima ensuite dans toute la chrétienté (il s'appuie sur un tau, une canne en forme de T, son symbole). Saint Roch est un saint plus tardif, un chrétien du Moyen Âge qui suivit très jeune les routes des pèlerinages. Il fut sauvé de la peste et nourri par son chien (qui l'accompagne toujours) et est vénéré par les pèlerins qui l'invoquaient lors des épidémies de peste.

A - LA VISITE DE LA VILLA : UN VOYAGE DANS LE TEMPS ET LES CULTURES...



5) Comment définir cette œuvre (matière, époque, style, utilisation) ?

.....
.....
.....



**6) Retrouve-t-on des détails de décoration présents sur la façade de la villa ?
Cela permet-il de la dater ?**

.....
.....
.....

**7) En quoi ces personnages représentés définissent-ils bien la peinture de cette époque ?
À quoi est-elle prioritairement consacrée ?**

.....
.....

A - LA VISITE DE LA VILLA : UN VOYAGE DANS LE TEMPS ET LES CULTURES...



Que voit-on au plafond de l'entrée ?



8) Décrivez ce plafond en quelques mots (matières, œuvres).

.....
.....

**9) Ce plafond créé par les décorateurs évoque une période historique, laquelle ?
Tenez compte de tout ce que vous avez observé.**

.....
.....

**10) À quelle classe sociale appartiennent les personnages représentés ? Quel est leur
rapport avec l'art de cette époque ?**

.....
.....

A - LA VISITE DE LA VILLA : UN VOYAGE DANS LE TEMPS ET LES CULTURES...

Entrons dans le vaste patio Renaissance, pour en découvrir l'élégance et les divers aspects. Ce patio est à la fois influencé par les styles italien et espagnol, il est conçu autour d'une colonnade en marbre rose de Vérone, aux chapiteaux évoquant le style ionique grec ; à l'étage on peut admirer une galerie aux motifs ouvragés et ses balcons. Ce patio évoque ainsi l'influence retrouvée de l'Antiquité sur la Renaissance, en rupture avec le Moyen Âge, et ses innovations techniques ou artistiques.



11) Quels sont les éléments rappelant la Renaissance et la culture antique ?

.....
.....
.....

A - LA VISITE DE LA VILLA : UN VOYAGE DANS LE TEMPS ET LES CULTURES...

Ce portrait attire notre attention, au milieu des œuvres religieuses des écoles siennoise, portugaise ou catalane. Il s'agit d'un portrait d'un chef militaire vénitien peint à Venise à la fin du XV^e siècle et au début du XVI^e. Nous y retrouvons les traits caractéristiques de la peinture de la Renaissance, qui bouleversa les codes médiévaux : réalisme des formes et des gestes, des couleurs, qualité de la perspective avec l'introduction des éléments du paysage, rendu réaliste et profane de la société de cette époque.



12) Ce portrait ne nous montre-t-il pas les innovations de la Renaissance, en matière de technique et de style ? Quelle différence avec les œuvres médiévales ? Aidez-vous de la légende du tableau en trouvant des détails concrets.

.....
.....

A - LA VISITE DE LA VILLA : UN VOYAGE DANS LE TEMPS ET LES CULTURES...

Etape 2 : L'art de vivre au siècle des Lumières



Savez-vous que... ?

Quittons le patio pour découvrir les vastes salles de réception dédiées au XVII^e siècle, le siècle des Lumières, celles des philosophes ; ce siècle fut aussi celui des fêtes de l'aristocratie, au style de vie raffiné. Avec la demande des nobles de la cour, notamment celle de Versailles, les artistes et artisans atteignirent à cette époque le sommet de leur art, que ce soit dans les domaines de la peinture, dans les pas de la Renaissance, de la tapisserie, de la décoration murale, de l'ébénisterie ou des objets décoratifs qui ornèrent les somptueux salons de châteaux désormais voués au plaisir de vivre et non plus à la défense militaire. Avec les Grand et Petit salons, cette évocation nous fait revivre cette époque brillante, les boiseries furent celles de l'hôtel de Crillon à Paris ; tous les meubles et objets précieux évoquent les styles de Louis XV et Louis XVI, reconnaissables l'un par ses formes courbes et surchargées d'ornementation, l'autre aux lignes régulières et aux décors minimalistes, souvent inspirés de l'Antiquité.



Le Grand salon abrite un ensemble mobilier de Parmentier, au style épuré Louis XVI, les sièges sont couverts de soieries lyonnaises, le tout repose sur un tapis de la chapelle de Versailles, fabriqué par la manufacture de la Savonnerie.

A - LA VISITE DE LA VILLA : UN VOYAGE DANS LE TEMPS ET LES CULTURES...



1) Observez le mobilier et l'atmosphère de cette pièce.
Quel en était l'usage ?

.....
.....
.....
.....

2) À quoi perçoit-on le luxe et le raffinement des objets présentés ?

.....
.....
.....



3) Quel était l'un des loisirs préférés de l'aristocratie, d'après ce meuble du XVIII^e siècle ?

.....
.....

A - LA VISITE DE LA VILLA : UN VOYAGE DANS LE TEMPS ET LES CULTURES...



Les décors inspirés des découvertes, récentes au XVIII^e siècle, des trésors de Pompéi marquent le style Louis XVI avec les références à l'Antiquité (personnages, décors, mythologie). Cette époque est également la préférée de la baronne Béatrice Ephrussi de Rothschild, qui a fait de cet art du XVIII^e français le cœur de ses collections.



4) En quoi le décor mural du XVII^e siècle et cette sculpture du dieu de l'amour ailé (Eros) montrent-ils l'influence purement décorative de l'Antiquité ?

.....

.....

.....

A - LA VISITE DE LA VILLA : UN VOYAGE DANS LE TEMPS ET LES CULTURES...



Au plafond du Grand salon, cette toile marouflée – collée – de Tiepolo, père et fils, s’intitule « le char de l’Amour tiré par des colombes ». Il est représentatif de la décoration du XVIII^e siècle et de cet atelier qui s’illustra dans les châteaux de toute l’Europe. Giambattista Tiepolo fut un peintre vénitien, représentant du courant rococo, au style brillant, sachant jouer des couleurs et des rythmes de composition pour élaborer des scènes vivantes. Remarquons qu’ici l’Amour a les yeux bandés et est susceptible de rendre amoureux n’importe qui avec sa flèche.



5) Pourquoi ce tableau illustre-t-il le succès de l’Antiquité dans la décoration du XVIII^e siècle ?

.....

6) Comment ce style est-il l’héritier de toute l’évolution de la peinture, depuis la Renaissance ?

.....

A - LA VISITE DE LA VILLA : UN VOYAGE DANS LE TEMPS ET LES CULTURES...

Entrons maintenant dans le Petit salon, ou salon Louis XV.

Le style Louis XV, bien représenté, avait précédé la mode de l'antique et conservait ce goût de la courbure, du doré et de la décoration extrêmement riche. On retrouve ce souci du décor dans l'ensemble des trompe-l'œil, que ce soit au plafond, toile marouflée de Pellegrini, ou dans les alcôves avec les tapisseries elles-mêmes intégrées dans un décor. Les toiles de l'atelier de Boucher complètent ce décor raffiné, comme l'écran de cheminée portant la marque de la reine Marie-Antoinette.



Selon la mythologie grecque, Phaéton, fils du soleil (Hélios) renversa le char de celui-ci et faillit incendier l'univers. Furieux, Zeus le foudroya. Pellegrini, peintre vénitien du XVIII^e siècle, reproduit cette scène mythologique et sensationnelle de la mythologie grecque dans un but décoratif.



7) Quel est le point commun entre ce tableau de Pellegrini et celui de Tiepolo ?

.....

A - LA VISITE DE LA VILLA : UN VOYAGE DANS LE TEMPS ET LES CULTURES...



Les tapisseries des Gobelins qui ornent les alcôves du salon Louis XV, avec cet effet de perspective en trompe-l'œil évoquent les aventures burlesques de Don Quichotte, le héros du roman de Cervantes, avec deux scènes : celle de “la tête enchantée” et celle des “filles de l’hôtellerie”. Dans l’une les hôtes font croire au crédule Don Quichotte que la tête parle, dans l’autre les jeunes filles alimentent le chevalier errant, casqué, avec une paille ! Les tapisseries furent réalisées à partir des œuvres du célèbre peintre de cour Coypel.



8) Quel rapport entre les arts peut-on établir à propos de ces tapisseries ? Pourquoi cette alliance des arts séduisait-elle les nobles lettrés qui les commandaient ?

.....

A - LA VISITE DE LA VILLA : UN VOYAGE DANS LE TEMPS ET LES CULTURES...

Quittons les salons et le rez-de-chaussée de la villa pour nous rendre à l'étage et continuer à admirer les œuvres du XVIII^e siècle avec **la chambre dite du Directoire**. Cette période révolutionnaire clôt le siècle des Lumières.

Dans cette petite pièce, le goût de l'antique persiste, même si les bouleversements de la Révolution française vont faire évoluer la société, le goût et les styles.



Le peintre Clérisseau remporta le prix de Rome en 1751 et se spécialisa dans les tableaux évoquant les ruines romaines, inspirés de ses voyages.



9) En quoi ce tableau résume-t-il le goût du XVIII^e siècle, si cher à Béatrice Ephrussi de Rothschild ?

.....
.....
.....

A - LA VISITE DE LA VILLA : UN VOYAGE DANS LE TEMPS ET LES CULTURES...

Etape 3 : Matières précieuses et raffinement des œuvres



Savez-vous que... ?

Les salles qui vont se succéder à l'étage présentent des œuvres remarquables, de par leurs types de matières et leur origine. Elles illustrent à la fois le raffinement des collectionneurs du XVIII^e siècle et celui de Béatrice Ephrussi de Rothschild, qui les réunit ici. Leur valeur tient à la fois à la complexité de leur fabrication, aux matières utilisées et au goût de leur décoration. Elles sont les témoins de la culture de leur temps.

Entrons dans **la salle des porcelaines**, d'origine allemande et surtout en provenance de Meissen, secondairement de Würzburg et de Berlin. Elles évoquent un goût pour le burlesque avec le nain de cour en costume populaire, les scènes animalières ou l'exotisme avec un personnage asiatique. Elles sont parfois intégrées dans des horloges comme celle dite "squelette" car on voit le mécanisme apparent.



1) Trouvez la pendule dite au sanglier avec son horloge "squelette". Quels détails indiquent le caractère précieux et complexe à créer du mécanisme et de la figure en porcelaine de Würzburg ?

.....

.....

.....

A - LA VISITE DE LA VILLA : UN VOYAGE DANS LE TEMPS ET LES CULTURES...



2) Qu'y a-t-il d'exotique pour un aristocrate dans ces deux figures en porcelaine de Meissen ?

.....

.....

.....

3) Pourquoi les familles nobles collectionnaient-elles de telles figurines, d'après les mécanismes qui accompagnent ces porcelaines ?

.....

.....

.....

A - LA VISITE DE LA VILLA : UN VOYAGE DANS LE TEMPS ET LES CULTURES...

Continuons notre visite par **le salon des tapisseries** : cette pièce expose l'excellence dans l'art des manufactures françaises du XVIII^e siècle, la plupart ayant été créées auparavant, sous Louis XIV, pour produire en France ce que l'aristocratie importait à grand frais d'Italie ou des Flandres. Colbert, grand argentier du roi, avait œuvré dans ce sens et les Gobelins ou Beauvais furent bientôt synonymes de productions de grande qualité.



4) Comment définir cette œuvre de la manufacture des Gobelins montrant le dieu Bacchus (matière, thème, style) ? Comment voit-on l'art des tisserands ?

.....

.....



5) La pièce recèle une variété d'exemples de l'excellence des manufactures françaises : décrivez le secrétaire de Dubois, les fauteuils tapissés par la manufacture de Beauvais et la tapisserie en arrière-plan en montrant l'habileté des artisans.

.....

.....

6) Quel est le thème commun ?

.....

.....

A - LA VISITE DE LA VILLA : UN VOYAGE DANS LE TEMPS ET LES CULTURES...



Le salon des Singes ne fait pas que souligner l'intérêt de la baronne pour ses animaux de compagnie, elle en possédait plusieurs, mais aussi le goût du XVIII^e siècle pour l'amusement : ici les singes parodient les humains.



7) Comment voit-on que ces singes imitent les attitudes ou les défauts des humains ?

.....

.....

.....

.....

8) Pourquoi l'animal substitué à l'humain est-il utilisé dans la critique à cette époque (pensez aux fables de La Fontaine) ?

.....

.....

.....

A - LA VISITE DE LA VILLA : UN VOYAGE DANS LE TEMPS ET LES CULTURES...

Le salon chinois nous montre un autre aspect du goût de la baronne de Rothschild, celui des voyages et de l'exotisme. Les deux portes en laque or et noir proviennent du palais impérial de Pékin (XVIII^e siècle) et le paravent est en laque de Coromandel. La laque est une substance végétale tirée d'un arbre, savamment préparée pour enduire une surface de bois, avec une répétition bien orchestrée. Les laques dites de "Coromandel" furent appliquées puis gravées, tout au long des XVII^e et XVIII^e siècles, pour le plus grand plaisir des collectionneurs européens.



9) La porte laquée de ce palais chinois nous en indique à la fois la provenance, par ses motifs, et le mode de vie qu'elle représentait. Peut-on la décrire ?

.....

A - LA VISITE DE LA VILLA : UN VOYAGE DANS LE TEMPS ET LES CULTURES...



Les laques dites de Coromandel étaient d'origine chinoise, mais elles transitaient par la côte sud de l'Inde, lieu de tous les échanges précieux entre l'Asie et les navires européens et c'est la raison pour laquelle elles portent le nom de cette partie méridionale de l'Inde.



10) Pourquoi ce paravent est-il aussi précieux, d'après cette notice et celle de la page précédente ?

.....

.....



Le salon Fragonard évoque un grand artiste de la cour de Louis XV. Fragonard (1732-1806) est né à Grasse, mais vécut très jeune à Paris où il fut l'élève de Chardin et Boucher, deux maîtres de la peinture classique de l'époque. Délaissant la peinture historique et académique, Fragonard se spécialisa dans les scènes distrayantes, parfois galantes, qui trouvèrent un grand succès auprès de l'aristocratie à la recherche de distraction. Il dépeignait en quelque sorte leur mode de vie, mais montrait aussi (pour les amuser ?) des scènes populaires.



11) Que nous montre cette scène de Fragonard ?

.....

.....

.....

12) Quelle différence avec la scène voisine où Jupiter (l'aigle) vient séduire la reine Leda ?

.....

.....



A - LA VISITE DE LA VILLA : UN VOYAGE DANS LE TEMPS ET LES CULTURES...

Etape 4 : Dans les pas de Béatrice Ephrussi de Rothschild, collectionneuse et esthète



Savez-vous que... ?

Béatrice Ephrussi de Rothschild appartient à la branche française de la famille Rothschild, regroupant des générations d'hommes d'affaire importants, qui furent également de très grands collectionneurs d'œuvres d'art. La jeune Béatrice vécut son enfance dans un décor peuplé d'œuvres d'art, à Paris mais aussi au château de Ferrières. C'est auprès de son père Alphonse de Rothschild qu'elle découvrit notamment la valeur esthétique des œuvres d'art françaises du XVIII^e siècle, dans les collections paternelles, mais également le charme d'immenses jardins. Fidèle à la tradition familiale, elle faisait venir par wagons entiers des œuvres d'art jusqu'à la Côte d'Azur, qu'elle examinait à même le quai avant de les répartir entre ses différentes villas.

Dans les appartements de la baronne, **le boudoir illustre bien le raffinement et le goût de la propriétaire des lieux. Les boiseries sont peintes en référence à l'art de Pompéi, un secrétaire de Riesener rivalise d'élégance avec une table à plateau et tiroirs décorés de plumes collées.**

1) À quel style déjà évoqué dans la villa correspondent les éléments du mobilier de ce boudoir ?

.....
.....



2) Cette villa était très moderne pour son époque, le début du XX^e siècle. Quel détail le montre ?

.....
.....
.....

A - LA VISITE DE LA VILLA : UN VOYAGE DANS LE TEMPS ET LES CULTURES...

Entrons dans **la chambre de Béatrice Ephrussi de Rothschild**, pour évoquer sa vie quotidienne.



3) Quels sont les éléments qui évoquent la vie personnelle de la baronne en ces lieux ?

.....

Dans la pièce suivante, robes et soieries témoignent du goût de Béatrice Ephrussi de Rothschild.

4) Qu'évoquent ces robes exotiques ou celles des dames de l'aristocratie ? Pourquoi sont-elles distinctives de la noblesse ?

.....



5) En quoi sont-elles comparables à des collections d'objets déjà rencontrées ? Lesquels ?

.....

6) La salle de bain contient un ensemble d'objets qui se réfèrent à l'une des passions de la baronne, laquelle ? Comment peut-on la relier au nom "Île-de-France" qu'elle donna tardivement à sa villa ?

.....

A - LA VISITE DE LA VILLA : UN VOYAGE DANS LE TEMPS ET LES CULTURES...

La dernière salle expose une belle collection de porcelaines de la manufacture de Sèvres (XVIII^e siècle). Cette manufacture créée d'abord à Vincennes en 1740 sera installée à Sèvres, près de Paris en 1756 et produira de la porcelaine dure à partir de 1770, à la façon des célèbres porcelaines allemandes. La production se développera notamment grâce au gisement de kaolin, la matière première, découvert à cette époque près de Limoges.



7) Quels sont les usages de ces pièces de porcelaine ? À qui les destinait-on ?

.....

8) En quoi, la décoration évoque-t-elle les goûts de l'époque, présents dans les tableaux ou les décors ?

.....



B - LA VISITE DES JARDINS : UN VOYAGE DANS LE MONDE ET LES MILIEUX VÉGÉTAUX...



Étape 1 : Quand la nature devient une œuvre de l'Homme...



Savez-vous que... ?

La création des jardins relevait d'un défi à la nature, sur cette crête ventée, aux sols secs et pauvres. Les terrassements furent effectués en 1911, la baronne fit dresser le plan d'eau et les parterres d'un jardin inspiré de l'Italie, bien moins étendu que les jardins actuels. Lorsque les visites de la baronne s'espacèrent, après 1920, le jardin, couvert d'un extraordinaire foisonnement de fleurs sans cesse renouvelées, dépérit rapidement. Lorsque l'Institut de France reçut le legs de la villa, il fit appel à Louis Marchand, en 1934. Il s'occupait de grands jardins dans les villas de la Côte d'Azur, mais ce tourangeau consacra son énergie et son inventivité sa vie durant à ces jardins, leur donnant leur forme actuelle avec leurs particularités, jardin florentin, japonais ou exotique... la guerre mit à mal ce travail, que Marchand reprit après 1945. En 1985 un gel sévère ruina les collections, puis une nouvelle équipe de jardiniers redonna vie à tous ces jardins.

Les premiers jardins à visiter relèvent d'une création montrant comment, en des lieux et des époques différentes, l'Homme sut mêler les végétaux à ses propres architectures pour construire un paysage familier, témoin de sa culture, de ses goûts et de son art de vivre. Vous le verrez dans les jardins espagnol, florentin, lapidaire, à la française et japonais.

Commençons notre parcours (se repérer sur le plan) par le **jardin espagnol, en contrebas de la villa. L'Espagne se trouva durant tout le Moyen Âge à la rencontre des cultures musulmane et chrétienne ; le style des jardins musulmans, peuplés de bassins rafraîchissants, influença définitivement l'art des jardins espagnols.**



B - LA VISITE DES JARDINS : UN VOYAGE DANS LE MONDE ET LES MILIEUX VÉGÉTAUX...



1) Quel est l'élément décoratif principal de ce jardin espagnol ? Pourquoi, en tenant compte du climat méditerranéen ?

.....

.....

.....

.....

2) Quelle influence l'architecture de ce jardin méditerranéen évoque-t-elle ?

.....

.....



3) Quelle est cette plante (voir son identification) ? Pourquoi a-t-elle sa place dans ce jardin ?

.....

.....

.....

Continuons notre voyage méditerranéen par **les jardins florentin et lapidaire** (c'est-à-dire contenant des vestiges archéologiques), hommages à l'Italie, où les jardins se développent à la Renaissance autour des villas et palais, désormais voués aux fêtes et aux promenades. Les allées, les colonnades et l'ordonnancement régulier des parterres étaient réalisés en harmonie avec les lignes sobres des palais, aux éléments librement inspirés de l'Antiquité.



B - LA VISITE DES JARDINS : UN VOYAGE DANS LE MONDE ET LES MILIEUX VÉGÉTAUX...



4) En quoi cette architecture du jardin florentin nous évoque-t-elle la Renaissance et le style, justement florentin, de la villa ?

.....

.....

.....

.....



5) Les éléments du jardin lapidaire sont-ils en rapport avec le jardin florentin ? Pourquoi ?
Donnez quelques exemples.

.....

.....

B - LA VISITE DES JARDINS : UN VOYAGE DANS LE MONDE ET LES MILIEUX VÉGÉTAUX...

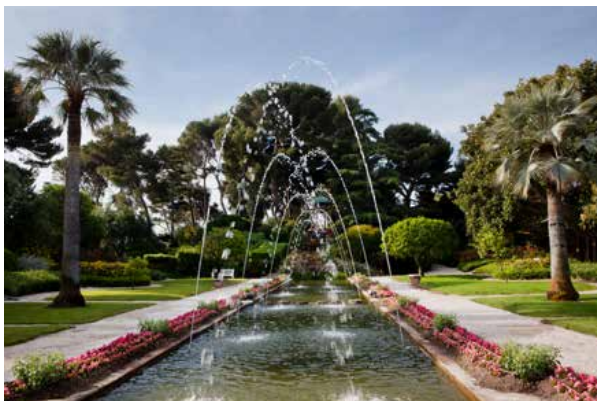


6) En quoi ces arbres sont-ils représentatifs de la zone méditerranéenne (nom, appartenance à un ensemble végétal) ?

.....
.....



Gagnons maintenant **la terrasse, vers le grand jardin** dit “à la française” pour poursuivre notre tour des jardins aménagés. Le jardin à la française – il subit une influence méditerranéenne ici – est contemporain de l’affirmation de la monarchie absolue au XVII^e siècle. Autour de la cour de Versailles, la noblesse suit les efforts faits par le roi Louis XIV pour paraître maître des éléments, même naturels : l’ordre et la symétrie règnent, pour valoriser l’architecture du palais, écrin du pouvoir. La nature est domptée grâce à une architecture savante, mêlée aux jeux d’eau pour un spectacle permanent.



B - LA VISITE DES JARDINS : UN VOYAGE DANS LE MONDE ET LES MILIEUX VÉGÉTAUX...



7) Comment ces jardins traduisent-ils la volonté d'harmonie géométrique ?

.....
.....
.....

8) Comment se mêlent architecture, végétation et autres éléments naturels ?

.....
.....

Pour achever notre visite des premiers jardins aménagés, gagnons en contrebas **le jardin japonais**, qui s'est construit sur un rapport très différent du nôtre à la nature. Dans un effort d'intégration de l'homme à la nature et à l'univers, en relation avec la religion première du Japon, le shintoïsme, puis, le bouddhisme, le jardin doit représenter l'harmonie et non pas subir, en apparence, la trace de l'Homme. On insistera donc sur l'harmonie entre tous les éléments, à leur échelle, et un symbolisme subtil évoquera la méditation ou les étapes de la vie humaine.



9) Décris ce jardin voué à la méditation. Quel est le rôle de cet élément minéral soigneusement peigné, en vague, autour de petites roches ?

.....
.....

B - LA VISITE DES JARDINS : UN VOYAGE DANS LE MONDE ET LES MILIEUX VÉGÉTAUX...

10) Quelles sont ces espèces végétales, d'après leur fiche d'identification ? En quoi sont-elle des plantes dites tropicales ?

.....
.....



11) Quelles peuvent être les conditions climatiques de cette zone, expliquant la forme de ces espèces végétales (taille, forme des feuilles etc.) ?

.....
.....
.....

B - LA VISITE DES JARDINS : UN VOYAGE DANS LE MONDE ET LES MILIEUX VÉGÉTAUX...



Étape 2 : Les végétaux au défi des milieux et des climats

Partons à la découverte de formes végétales d'autres zones climatiques du monde, sans que la main de l'Homme n'en contraigne les formes.

(voir plan de localisation)

Le jardin exotique... le parcours en zone aride !



Savez-vous que... ?

Les zones arides de la planète se situent aussi bien en milieu tropical, donc chaud, que sous des latitudes beaucoup plus froides (plateau du Tibet par exemple). Les collections de plantes rassemblées ici proviennent de zones arides chaudes, les déserts au sens habituel du terme. Les végétaux doivent donc affronter surtout la sécheresse, moins de 200 mm de pluies par an, très irrégulières. La forme de leur tronc s'est donc adaptée pour favoriser la rétention de l'eau tout comme celle de leurs feuilles pour limiter l'évaporation. Ces plantes sont dites xérophytes, ou adaptées à ce type de climat très sec.

B - LA VISITE DES JARDINS : UN VOYAGE DANS LE MONDE ET LES MILIEUX VÉGÉTAUX...



Voici l'exemple du **figuier de Barbarie**, mais vous pourrez observer bien d'autres espèces végétales proches, cactus et autres, pour répondre à ces questions :



1) Que remarquez-vous au niveau du tronc ? Quel lien avec la sécheresse ?

.....

.....

.....

.....

.....

2) Comment expliquer la présence d'épines ? Pourquoi ont-elles remplacé les feuilles habituelles ?

.....

.....

.....

B - LA VISITE DES JARDINS : UN VOYAGE DANS LE MONDE ET LES MILIEUX VÉGÉTAUX...



3) Quels sont les noms de ces végétaux et leur lieu d'origine d'après les étiquettes d'identification ?

.....

.....

.....

4) Comment se sont-ils adaptés à la sécheresse ? Observez leur tige, leur feuillage...

.....

.....

.....



Quittons le jardin exotique pour achever notre parcours par **le jardin provençal**, soumis à des conditions climatiques méditerranéennes bien moins rudes ; il n'en reste pas moins que la sécheresse de l'été est bien présente et influence la vie des végétaux.

5) L'olivier est l'emblème de la Méditerranée, comment évite-t-il une trop grande évaporation de son eau l'été ? Observez les feuilles.

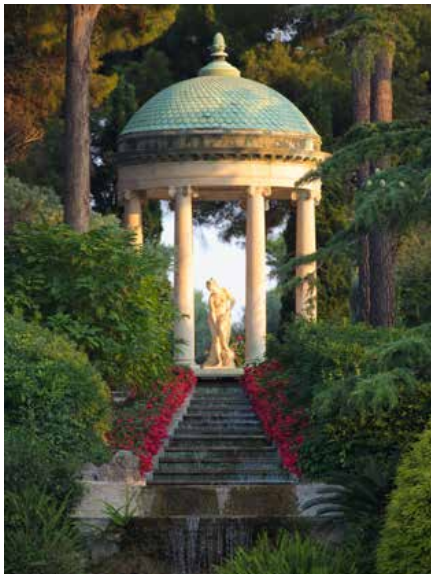
.....

.....

.....

B - LA VISITE DES JARDINS : UN VOYAGE DANS LE MONDE ET LES MILIEUX VÉGÉTAUX...

Notre parcours dans les jardins s'achève par une petite ascension vers **la rotonde**, où une statue de Diane au vase nous accueille... Elle résume à elle seule, face à la villa, ce que fut le rêve de Béatrice Ephrussi de Rothschild.



6) Quelle époque cette rotonde évoque-t-elle ? Et cette statue ? Pourquoi font-elles écho au style de décoration à l'intérieur de la villa ?

.....

.....

.....

.....

7) En regardant la façade sud de la villa, comment peut-on résumer l'architecture voulue par la baronne : style, époque d'influence, éléments décoratifs évoquant une époque, ou type de monument ?

.....

.....

.....

.....



A - LE QUIZ DE LA VILLA EPHRUSSI DE ROTHSCHILD

1) Qui a fondé cette villa ?

.....

2) Quand a-t-elle été construite ?

.....

3) Quand l'Institut de France en a-t-il hérité ?

.....

4) De quelle époque la baronne s'est-elle inspirée pour l'architecture de la villa ?

.....

5) De quel pays ?

.....

6) Quel architecte réalisa la villa ?

.....

7) Quel nom donna la baronne à sa villa ?

.....

8) Quel est le type d'œuvres le mieux représenté dans le patio de la villa ?

.....

9) À quels rois français font allusion les styles des salons du rez-de-chaussée ?

.....

10) Qui a peint "le char de l'Amour tiré par des colombes" dans le Grand salon ?

.....

11) Qui a peint le tableau montrant le châtiment de Phaéton dans le Petit salon ?

.....

12) D'où viennent les grands panneaux laqués, dont celui dit de Coromandel ?

.....

A - LE QUIZ DE LA VILLA EPHRUSSI DE ROTHSCHILD



13) Quelle est la grande manufacture de porcelaine allemande au XVIII^e siècle ?

.....

14) Quelle est sa concurrente française ?

.....

15) Quelles sont les grandes manufactures de tapisserie en France ?

.....

16) Des tapisseries évoquent un grand écrivain espagnol, qui est-ce ?

.....

17) Quel est l'emblème animal, reproduit sur les murs de tout une pièce ?

.....

18) Qui sont les grands peintres français du XVIII^e siècle, dont les œuvres figurent dans la villa ?

.....

19) Des objets des collections ont appartenu à l'épouse de Louis XVI, qui est-ce ?

.....

20) Qui fut le grand organisateur des jardins actuels, créés après 1934 ?

.....

21) Quels sont les noms des jardins marqués par l'œuvre de l'Homme ?

.....

22) Un jardin à la française laisse-t-il la nature s'exprimer librement ou la maîtrise-t-il par des parterres réguliers, des lignes géométriques ?

.....

23) Quel est le nom du grand arbre, aux racines aériennes, qui domine le jardin japonais ?

.....

24) Quel est l'arbre, donnant des fruits, associé à la Méditerranée ?

.....

25) Quels types de plantes voit-on dans le jardin exotique ?

.....

B - PISTES DE PROLONGEMENT EN CLASSE

3 Qu'avez-vous retenu ?



a - La villa, hommage à la Renaissance italienne



Quel est le style copié par ces éléments d'architecture ? Dans quel pays est-il apparu ?

.....
.....

Peut-on considérer ce style comme un nouveau type de décor par rapport au Moyen-Âge ?

.....

Pourquoi est-il le témoignage d'une influence de l'Antiquité ?

.....

Dans quel type de bâtiment le trouvait-on ?

.....



a - La villa, hommage à la Renaissance italienne



Quelle est l'inspiration de ces plaques de marbre sculptées ?

.....
.....
.....

De quelle époque datent-elles ?

.....

Pourquoi le réalisme de leur sculpture marque-t-il une rupture à la Renaissance ?

.....

Où ce style a-t-il puisé son inspiration ? Pourquoi ?

.....



B - PISTES DE PROLONGEMENT EN CLASSE

b - L'évolution de la peinture, reflet de son époque



Quel est le genre de peinture proposé par ce tableau ?

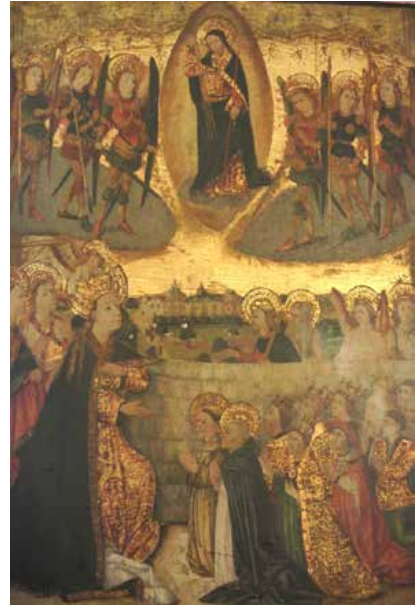
.....
.....

Pourquoi est-il encore marqué par le motif de la peinture médiévale ?

.....

En quoi les attitudes, les portraits sont -ils encore empreints des codes de la peinture la médiévale ?

.....



Quel est le genre de peinture proposé par ce tableau vénitien du XVI^e siècle ?

.....

Pourquoi est-il différent du précédent ?

.....

En quoi les éléments du tableau (personnage, arrière-plan, décor) portent-ils la marque de la Renaissance ?

.....



Reconnaissez-vous cet épisode mythologique ?

.....
.....

En quoi la technique picturale du XVIII^e siècle est-elle redevable aux apports de la Renaissance ?

.....
.....

Quel est désormais le rôle de l'Antiquité dans la peinture du XVIII^e siècle ?

.....
.....



c - Commentaire d'une œuvre

Réalisez un commentaire détaillé du tableau de Pellegrini, en utilisant la légende.



Selon la mythologie grecque, Phaéton, fils du soleil (Hélios) renversa le char de celui-ci et faillit incendier l'univers. Furieux, Zeus le foudroya. Pellegrini, peintre vénitien du XVIII^e siècle, reproduit cette scène mythologique et sensationnelle de la mythologie grecque dans un but décoratif.



Pour découvrir l'œuvre étudiée, le contexte de sa création.

- Approcher l'œuvre à l'aide de la fiche de commentaire et de son titre.
- Trouver les caractéristiques et l'époque de création.
- Comprendre à quelle utilisation l'œuvre était destinée.

Pour réfléchir à la nature des éléments observés.

- Faire la différence entre les éléments des différentes parties.
- Trouver l'élément essentiel dans chaque partie de l'œuvre, sans tenir compte de sa taille.
- Faire des liens entre des éléments de même nature quelle que soit leur situation.
- Donner un nom à chaque renseignement prélevé pour pouvoir le citer en le localisant précisément.

Pour établir des liens entre les différents éléments.

- Regrouper les éléments par thème, en tenant compte de la consigne.
- Etablir des liens entre des éléments d'un même thème, résumé par un aspect précis de l'approche artistique.
- Comprendre quel est le thème le plus important.

Pour analyser l'œuvre par rapport à son contexte et l'intention de son créateur.

- Quel est l'élément principal définissant l'œuvre et son genre, en rapport avec les courants artistiques de cette époque ?
- Quelle était l'intention de l'artiste, par rapport au contexte de création de cette époque ?
- Quel est l'élément principal définissant l'œuvre et son genre, en rapport avec les utilisations de cette époque ?



d - Les matières précieuses d'œuvres raffinées



Cette tapisserie de la manufacture des Gobelins illustre d'après un dessin de Coppel (peintre de la cour de Louis XV) un épisode du *Don Quichotte* de Cervantes : les jeunes filles d'une auberge font boire le chevalier étourdi avec une paille, car il a gardé le casque de son armure en se croyant dans un château.



Pour quelles raisons ces grandes tapisseries ornaient-elles les murs des châteaux ?

.....

En quoi cette tapisserie peut-elle se comparer à un tableau ?

.....

À quoi voit-on le savoir-faire des tisserands ?

.....

Pourquoi est-ce un art à part entière (technique, motif) ?

.....



Cette sculpture en terre cuite a été réalisée par Joseph-Charles Marin (1759-1834). Une jeune fille, habillée à l'antique, porte une corbeille de fleurs : c'est une vestale (prêtresse antique) qui porte l'offrande sur l'autel de l'Amour. L'artiste est influencé par son maître, le sculpteur Clodion, qui passa sa jeunesse à copier des œuvres antiques en Italie.



Quel est le sujet de la scène ?

.....
.....

Comment le sculpteur nous montre-t-il son talent ?

.....

Pourquoi cette statuette est-elle représentative de l'art classique du XVIII^e siècle ?

.....

Comment résume-t-elle le goût de la baronne Béatrice Ephrussi de Rothschild et les collections de la villa ?

.....



D'après la légende de la photo, de quoi s'agit-il ?

.....
.....

Pourquoi cette porcelaine appartient-elle aux grandes œuvres de son temps ?

.....

À quoi découvre-t-on la virtuosité et le savoir-faire des artisans de la manufacture ?

.....

Pourquoi est-ce une pièce unique ?

.....

En quoi est-elle le reflet des goûts de cette époque (couleurs, motifs, forme) ?

.....

B - PISTES DE PROLONGEMENT EN CLASSE



e - Jardins du monde et des cultures

Voici trois végétaux représentatifs de trois zones climatiques du monde...

Nommez-les, placez leur nom dans la case correspondant à leur zone climatique, expliquez leur adaptation aux conditions climatiques par leur aspect (taille, tronc, feuillage etc.)



A



B



C

B - PISTES DE PROLONGEMENT EN CLASSE



Nom de l'espèce	Zone climatique	Caractères d'adaptation
	Méditerranéenne	
	Tropicale humide	
	Aride et chaude	

B - PISTES DE PROLONGEMENT EN CLASSE

3 Qu'avez-vous retenu ?



Voici quatre jardins représentatifs de quatre époques ou cultures du monde...

Nommez-les, placez leur nom dans la case correspondant à leur localisation et à leur style, expliquez leur aspect par le mode vie et de pensée des cultures qui les ont produits (organisation, rôle de l'eau, type de végétaux et taille des arbres, éléments d'architecture insérés dans le jardin etc.)

A



B



D

C

B - PISTES DE PROLONGEMENT EN CLASSE



Nom du jardin	Nom de l'espèce	Éléments d'architecture	Mode d'organisation générale

La visite est désormais terminée et l'histoire de la villa Ephrussi de Rothschild et de la Baronne Béatrice n'ont plus de secrets pour toi.

À bientôt !

